

**Педагогика музейной деятельности в области
традиционного прикладного искусства
Pedagogy of museum activity in the field
of traditional applied art**

УДК 745.5

Акинфеева И.И., доцент кафедры конструирования дизайна и технологии факультета экологии, сервиса, технологий и дизайна ФГБОУ ВО «Восточно-Сибирский государственный университет технологий и управления», член Творческого союза художников России, 670013, Россия, республика Бурятия, г. Улан-Удэ, ул. Ключевская, д. 40 В, строение 1, e-mail: aii81@mail.ru

Akinfeeva I.I., associate professor of the department of construction, design and technology, faculty of ecology, service, technology and design, FSBEIU VO «East-Siberian State University of Technology and Management», member of the Creative union of artists of Russia, 670013, Russia, Republic of Buryatia, Ulan-Ude, 40 V Klyuchevskaya St., building 1, e-mail: aii81@mail.ru

**Роспись старообрядцев республики Бурятия
Painting of the old believers of the republic of Buryatia**

Аннотация. В статье приведены результаты исследования по изучению одного из видов традиционного прикладного искусства – домовой и предметной росписи семейских Забайкалья. Исследование проведено в местах компактного проживания старообрядцев республики Бурятия. В статье приведена классификация узоров росписи и выявлено их символическое и обережное значение. Также подробно описаны композиции росписи семейских.

Ключевые слова: старообрядцы республики Бурятия, роспись семейских, домовая и предметная роспись, вазон, букеты, круги, розетки, цветочные композиции.

Abstract. The article presents the results of the study of one of the types of traditional applied art – house and object painting of semeisky people of Transbaikalia. The research was conducted in the places of compact residence of the old believers of the republic of Buryatia. The article presents the classification of the painting patterns and reveals their symbolic and protective meaning. The compositions of the semeiskie painting are also described in detail.

Keywords: old believers of the republic of Buryatia, painting of semeiskie, house and object painting, vase, bouquets, circles, rosettes, flower compositions.

В Забайкалье проживают множество народностей, творчество которых формирует многообразие культуры Сибири и Дальнего Востока. К группе русских, которые около 250 лет проживают на данной территории, относятся старообрядцы [2, с. 5]. Они получили название «семейские» – так традиционно

назвали обособленную группу русских-старообрядцев, переселенных на территорию современной Бурятии и частично Забайкальского края в XVIII в. из разных регионов России. По одной из версий, они получили это название потому, что переселялись в Сибирь целыми семьями [4, с. 59]. Перебравшись в Сибирь, семейские начали образовывать свои общины, приспособившись к суровой сибирской природе, стараясь жить изолированно отдельными улицами или деревнями. До сих пор старообрядцы отдают предпочтения традиционному хозяйству, занятию земледелием, огородничеством, охоте и рыбалке [3, с. 65-82].

Данная статья посвящена изучению росписи старообрядцев республики Бурятия, которая по мнению Г.И. Ильиной-Охрименко, отличается от известных промыслов России, «в роспись семейских Забайкалья внесли свой вклад Алтайское и украинское народное искусство росписи» [6, с. 57]. Это влияние связано с местами ссылок и переселений старообрядцев в годы гонений. Роспись семейских – разновидность росписи, распространенной с середины XVIII в. на Алтае и в Бурятии.

В ходе исследования был собран материал как в местах компактного проживания семейских в республике Бурятия – в Тарбагатайском районе (селах Тарбагатай, Нижний Жирим, Десятниково, Бурнашево, Большой Куналей), так и в Этнографическом музее народов Забайкалья города Улан-Удэ и различных выставках декоративно-прикладного творчества.

Роспись старообрядцев символична, ярка и наносилась в качестве оберега и украшения жизни на все, что окружало человека. Так ссыльный народ украшал и смягчал свой тяжелый быт в Сибири, а также оберегал его. Двор, ворота, ограда, фасад дома были внешним кругом, охраняющим жилище от злых сил. Внутренним кругом оберегов были домовые росписи, знаковые вещи и предметы в доме, игрушки детей. Обереговые знаки в росписи выполняют не только свою основную функцию, но одновременно служат и украшением предметно-пространственной среды и быта [4, с. 59].

В усадьбе старообрядцев расписывали практически все элементы: ворота и фасад дома с пропиленной накладной резьбой, во дворе украшали узорами забор и хозяйственные постройки, в первую очередь расписывали наличники. Роспись была неотъемлемой частью резьбы и ее продолжением. Ворота и наличники наделялись охранными функциями, т.к. защищали вход в усадьбу и дом от нечистой силы, сглаза. В связи с этим на них и по сей день присутствует богатая пропиленная резьба или роспись, и в этих украшениях-знаках заложены обереговые смыслы, для которых, существует «свод требований», обязательных для исполнения. Например, символика, изображенная на наличниках окон, читается сверху вниз. Сверху посередине располагается круг – «всевидящее око», которое должно распознавать зло, ниже вырезается орнамент – символ небес, жизни, или воды (рис. 1⁴⁴). На ставнях изображают птиц или цветы, также часто встречается образ радуги.

⁴⁴ Рис. 1-3, 5-31. Фото автора статьи.

Такие узоры на ставнях «сулили» богатство и благопожелания, кроме того считалось, что яркие краски отпугивают «нечистого» [4, с. 60] (рис. 2).

Ворота, будучи неотъемлемой частью усадьбы, также обладают индивидуальной системой охранительных знаков-символов, специфической для культуры семейских. Распространенной формой являются ворота с кровлей «под кабаном», обереговая символичность которых выглядит следующим образом: верхняя часть – небеса (декорируется орнаментом из пропиленной резьбы и зачастую символом Солнца), ниже – птица или животное как символ плодородия, еще ниже – жизнь или земля (в виде резьбы зигзагообразными линиями, ромбами) [4, с. 60] (рис. 3, 4⁴⁵).



Рис. 1. Очелье наличника из села Нижний Жирим. Музей культуры старообрядцев в с. Тарбагатай



Рис. 2. Наличники и ставни окна. Музей-усадьба в с. Тарбагатай



Рис. 3. Образцы ворот с росписью «под кабаном», т.е. под кровлей. Музей-усадьба в с. Десятниково



Рис. 4. Ворота жилого дома, украшенные пропиленной резьбой, с. Большой Куналей

Домовая роспись с ее символикой играет определяющую роль в оберегах и украшении жизни. В настоящее время этот пласт культуры можно отнести к утраченным, т.к. в результате совершенных экспедиций было выявлено, что в деревнях и селах осталось по 1-2 дома с росписью XIX в. [1, с. 24], а новые

⁴⁵ Рис. 4. Светлана Митленко. Красивая деревня России. Посмотрим? // Миртесен : медиаплатформа. – URL: https://s30623889630.mirtesen.ru/blog/43211767438/Krasivaya-derevnya-Rossii.-Posmotrim?nr=1&utm_referrer=mirtesen.ru (дата обращения: 12.10.2024).

рисунки в традиционной семейской росписи хозяева не наносят, отдают предпочтение современным отделочным материалам. Украшение дома зависело от благосостояния семьи и от хозяйки, которая выполняла роспись. Чем богаче была усадьба, тем больше украшений и тем чаще они обновлялись и были яркими. Внутри жилища расписываются стены и простенки, матицы и внутренние наличники, потолки и полы, опечье⁴⁶ и мебель [6, с. 21]. В самом доме главными оберегами считаются красный угол с иконами и очаг – печь, они часто расписываются, как и стены [4, с. 61].

В росписи дома внутри участвуют в основном растительные узоры с заполнением всего пространства нескончаемыми ветками с цветами и птицами. Самым ярким образцом подобной росписи стен внутри жилища в Тарбагатайском районе является дом В.Ф. Пискунова в селе Десятниково (рис. 5-7).

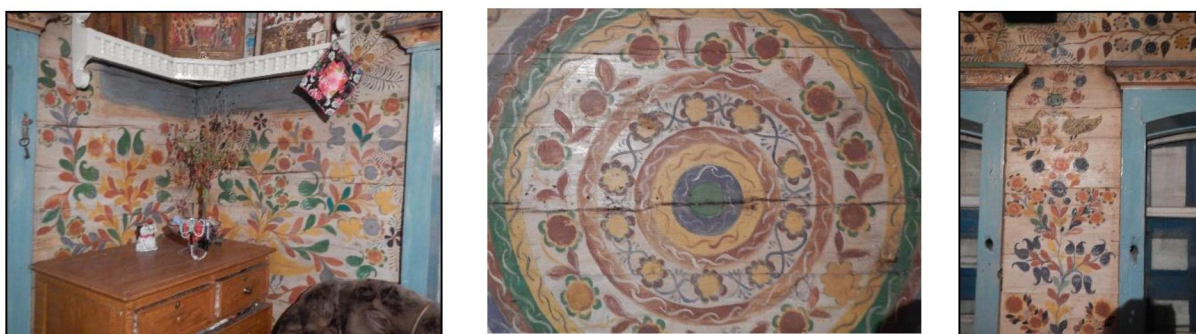


Рис. 5-7. Домовая роспись в доме Пискунова В.Ф., с. Десятниково

При входе в дом чаще встречаются образцы геометрической росписи, различные сетки и ромбовидные элементы, подобное использование геометрических элементов символизировало земледелие и достаток в урожае (рис. 8, 9). Предметы и даже малые архитектурные формы внутри жилища заполнялись яркими узорами.



Рис. 8. Геометрическая роспись в сенях дома Ивайловских с. Десятниково



Рис. 9. Геометрическая роспись входной двери дома Ивайловских, с. Десятниково

⁴⁶ Опечек -чка; м. уар. - разг. Основание русской печи, нижняя её часть, обшиваемая досками [8].

На предметы и кухонную утварь в основном наносили растительную роспись, состоящую из цветов и листьев. Яркие сохранившиеся образцы деревянных опечек находятся в фондах Музея культуры старообрядцев (с. Тарбагатай) и в Этнографическом музее народов Забайкалья (г. Улан-Удэ) (рис. 10, 11).



Рис. 10. Опечек в коллекции Музея культуры старообрядцев, с.Тарбагатай



Рис. 11. Опечек из фондов Этнографического музея народов Забайкалья, г. Улан-Удэ

Самым ярким и обязательным предметом для украшения была прялка. На них в центре наносили богатый букет, розетку или древо жизни, по низу полотна изображался нижний мир – земля, а сверху – верхний мир (небо) (рис. 12-14). На прялках в основном выполнены растительные узоры.

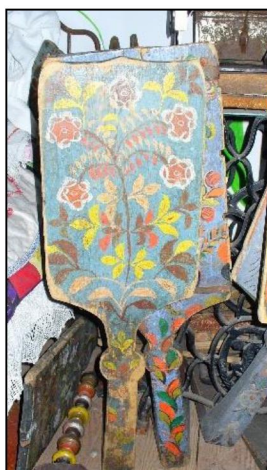


Рис. 12-14. Рисунки на прялочных лопастях из фондов Музея культуры старообрядцев, с. Тарбагатай

Орнаменты старообрядцев Бурятии можно разделить на три условные группы: геометрическую, растительную, зооморфную.

Геометрический орнамент использовался и в обрамлении композиций в качестве рамки. Они могли быть в виде простой обводки из нескольких цветных слоев (полос) или же в виде рамки из геометрических узоров (рис. 15). По углам подобные рамки могли украшаться угловыми композициями. В углу такой рамки могла быть нарисована радуга. Подобные обрамления были встречены на дверях, сундуках, кроватях (рис. 16).

В семейской росписи выделяют отдельную группу геометрических и полурастительных мотивов, такие как круги и розетки. Такие узоры символизировали Солнце и вечность, как некие солярные знаки разных форм, несущие очистительную функцию в доме (рис. 17). По мнению Г.С. Масловой, «круговые фигуры на славянских вещах X–XIII вв. дают основание рассматривать их как символы огня, солнечного божества, как языческие очистительные и охранительные знаки» [7, с. 155]. Одной из форм солнечного знака служит круг, круговые мотивы присутствуют в русской культуре со времен язычества, употребление формы круга берет свое начало с древних времен как образ подобия Солнца [5, с. 400]. Круги изображаются вписанными друг в друга: от 3-10 и более. По периметру круги расписываются орнаментами или просто криволинейными и ломанными линиями. Подобные узоры выполнялись и в форме овалов (рис. 18). Схожим мотивом с розеткой и кругами были геометрические симметричные узоры, имеющие также центральную часть в виде простых геометрических форм (круг, квадрат или ромб) и нескольких полос, окружающих центральный элемент (рис. 19). Эти полосы сами были выполнены из геометрических элементов или же цветными полосками, украшенными простыми элементами (например, галочками или точками в композиции с зигзагообразной линией). Подобные элементы украшали пролеты стен, наподобие ковра, также были встречены на мебели и сундуках.

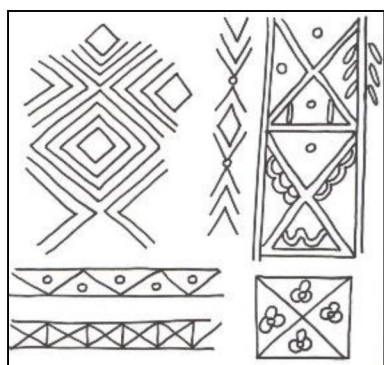


Рис. 15. Элементы сетки, различных ленточных украшений

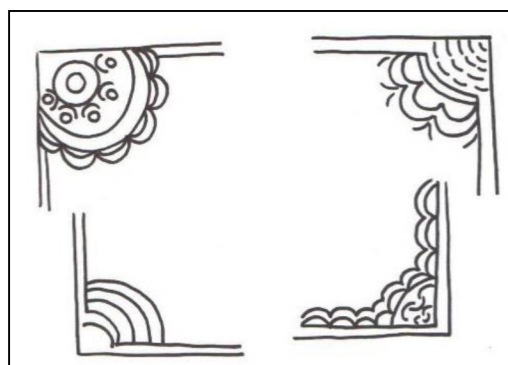


Рис. 16. Элементы угловых композиций

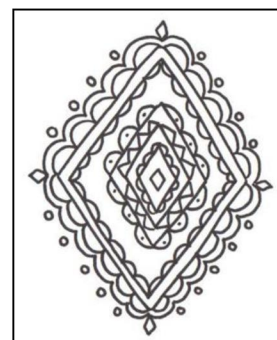
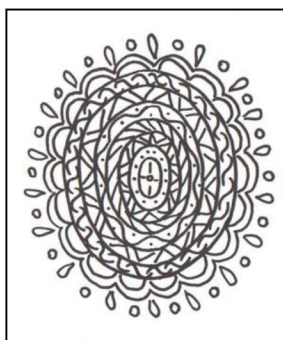
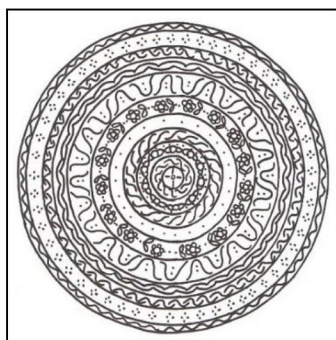


Рис. 17-19. Рисунок круга, овала и ромба в виде розетки

Простейший элемент полурастительной росписи представляет однотонный круг или цветочную розетку. Это цветок, окруженный элементами наподобие круговой росписи, его окружают элементы, выстроенные в несколько рядов от центра. Подобные узоры располагали в центре композиций на прялках, сундуках или в качестве центрального элемента всей композиции (рис. 20, 21).

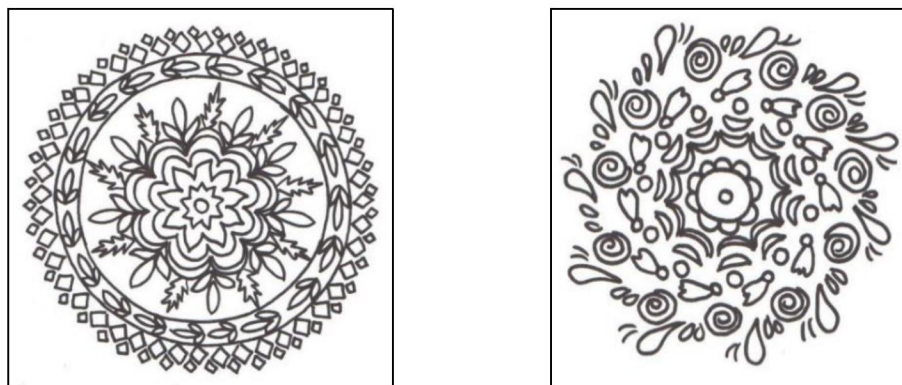


Рис. 20, 21. Мотивы цветочной розетки

К группе растительных узоров относятся различные букеты в вазах, составленные из изогнутых веток с листьями и цветами. Цветочные мотивы символизируют красочность жизни, через них стремятся подчеркнуть свой статус: чем богаче роспись – тем выше достаток семьи. Цветочные композиции строятся на основе использования образов тюльпанов, цветов шиповника, лилий, сараны, жарков, соединенных в букеты. Цвет использовался разный, отдельные лепестки и листья подчеркиваются штрихами (оживками) контрастных цветов.

Цветы и букеты нередко изображаются в виде «древа жизни» и дополняются расположенными под ними симметрично образами зверей или птиц, повышающими обереговое значение росписи [4, с. 62].

Основа растительного узора состоит из изогнутых веток, проведенных одной линией с отходящими ветками от нее. На ветку густо «насаживались» листья – элемент растительной росписи семейских как «косачи» или «косари» [1, с. 24]. Этот элемент представляет собой изогнутый каплевидный след, тонким концом примыкающий к ветке. Также листья в виде остроконечных лепестков и многолепестковых листиков взяты из окружающей природы. Роспись листьев имеет неровные контуры и выполняется в один мазок (рис. 22).

Ветку дополняли ягодами. Изображение ягоды делали, проводя кистью или пальцем по кругу. Ягоды рисовали как по одной, так и в группе, заполняя ими промежутки на ветке между листьями или располагая гроздь ягодок на конце ветки. Рисовали бруснику, чернику, смородину, черемуху – те мотивы, которые окружали жителей в природе. Образ ягоды дополняли более тонкими росчерками хвостиков и различными точками (рис. 23).

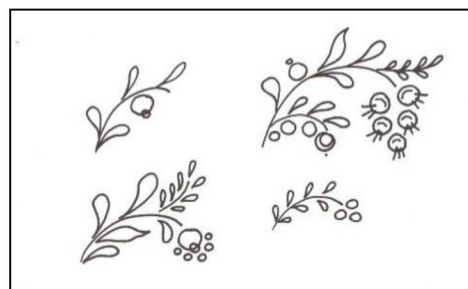
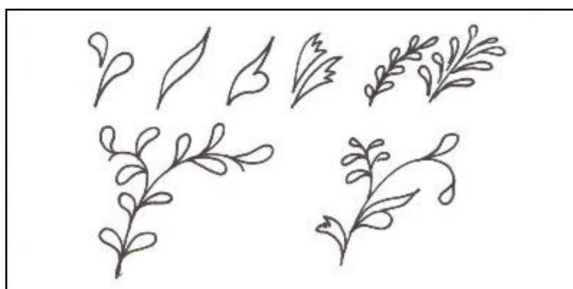


Рис. 22, 23. Элементы росписи: листья на стебле и ягоды

Цветы часто изображали из перевернутых косарей, расположенных закруглениями друг к другу, а концами завитков вверх. В промежуток добавлялись каплеобразные элементы, имитирующие тычинки цветов. Цветы, составленные из косарей, могли изображаться в несколько рядов, при этом каждый последующий ряд был меньше предыдущего. Также цветы изображались простыми каплеобразными лепестками, расположенными радиально. В качестве цветочного мотива можно встретить изображение круга с точками по контуру, напоминающие дымковские цветы. Количество лепестков или точек было различным. Часто изображали четырехлепестковые цветы в виде звезды с остроконечными краями. По контуру цветов выполнялась «обводка», в промежутке между лепестками, и внутри самих лепестков добавлялись каплеобразные мазки – «оживки», для обогащения образа. Также цветочные пятна могли быть вписаны друг в друга по уменьшению как круги и каждый слой отличался цветом (рис. 24, 25). Из разнообразия растительных элементов составлялись букеты, символизировавшие древо жизни и богатство. Некоторые цветочные композиции располагали в вазонах. Вазоны предстают в росписи в виде горшков на ножках с ручками по обе стороны.

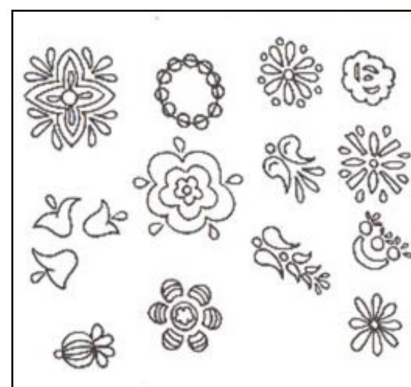


Рис. 24, 25. Элементы вазонов и цветов

К группе зооморфных мотивов относятся изображения птиц и зверей. Изображали животных, которые присутствовали в быту в каждом доме, были неотъемлемой частью хозяйствования народа и диких животных, на которых велась охота – соболь, олень, косули (рис. 26). Зверей изображали редко в силу сложного образа. Встречается образец с мифологическим львом, похожим на изображение буддийского животного. Скорее всего в росписи ощутимо

влияние соседней культуры бурятского народа, тем более что в некоторых источниках упоминаются факты, что в росписях принимали участие мастера из Бурятии и буддийские монахи [6, с. 44].

К самым частым мотивам зооморфных узоров можно отнести изображение птиц: уток, гусей, голубей, петухов (рис. 27). Голуби и уточки, изображенные в паре в белом цвете, являются символом счастья семьи и влюбленных. Также встречаются изображения диких птиц: тетерева и тетерки. По опросам респондентов нескольких деревень, голуби символизируют тепло, свет, волю, а куры, петухи, утки и гуси – достаток, богатство, урожай [4, с. 62].

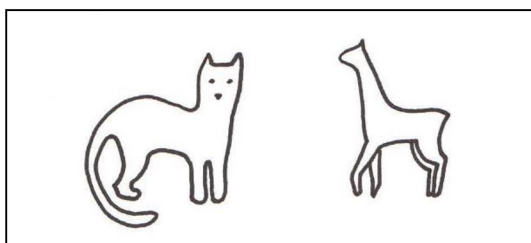


Рис. 26. Изображение зверей (соболь и олень)

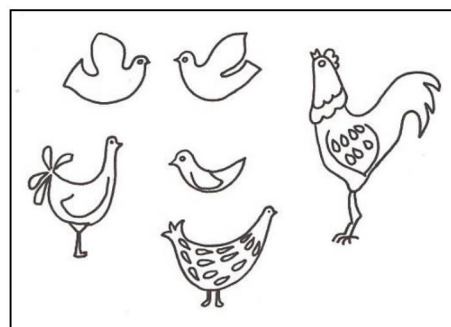


Рис. 27. Изображение птиц

К геометрическим орнаментальным мотивам относятся сетки в виде ромбов, квадратов, треугольников. Ромбовидные узоры символизировали вспаханное поле, а с использованием точки внутри ромба – засеянное поле [7, с. 157]. Но также есть упоминания формы ромба как мужского значения, а круга как женского. Сетки могут быть в форме прямоугольника, ромба или треугольника. В некоторых случаях в росписях семейских внутри «клеток» располагаются, так называемые, «огурцы», ростки (или цветки), круги или необычные фигуры, обозначающие человека и др. [7, с. 157] (рис. 21). Размещение подобного орнамента в сенях призвано охранять вход в жилище и обещает богатый урожай.

На основе выявленных образцов были выполнены композиции семейской росписи из популярных узоров. Автором созданы изображения букета в вазоне (рис. 28) и древа жизни с птицами у основания (рис. 29). Растительные букеты украшены цветами и ягодами как символ процветания, а изображения петуха и курицы символизируют в данном узоре благополучие и достаток в доме. Обе композиции обрамлены багетом и угловыми узорами.

На следующих композициях изображены розетки с вписанными в них цветными полосами. На рисунке 30 изображен круг (означающий женское начало), состоящий из цветных лент с вписанными в них узорами, представляет собой движение солнца и мироздание. Композиция дополнена букетами и багетом. Подобные украшения символизировали благополучие и благосостояние семьи. Роспись наносилась преимущественно на стены и на двери в доме. На геометрическом центричном узоре изображен ромб как ключевая фигура, означающее мужское начало, состоящее из полос,

украшенных простыми геометрическими элементами (рис. 31). По углам композиции расположены угловые элементы в виде таких же полос. Подобное украшение символизирует богатый урожай, им украшали входное пространство в дом (сени, веранда).



Рис. 28. Изображение букета в вазоне

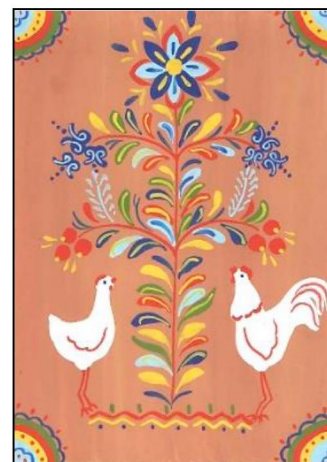


Рис. 29. Изображение дерева жизни



Рис. 30. Изображение розетки в виде круга



Рис. 31. Изображение розетки в виде ромба

В целом роспись старообрядцев очень многообразна по своему исполнению, это вызвано влиянием нескольких известных российских центров народно-художественных промыслов. Визуально роспись довольно схожа с группой северо-двинских росписей (борецкая и ракульская), она все же имеет свои отличительные элементы, внесенные мастерицами-хозяйками. Поэтому сохранившиеся мотивы привлекательны в своей наивности (неровности форм и образов), технике нанесения. Среди отличительных признаков можно перечислить полицветность и изобилие деталей и элементов, также, как и насыщение всей раскрашиваемой поверхности элементами узоров. Стоит отметить и то, что роспись выполняли по цветному подготовленному фону, реже без фона – по деревянным поверхностям.

Зачастую росписи по своим мотивам были комбинированы, т. е. совмещались геометрические, растительные и зооморфные узоры. Краски изготавливались самими хозяйками из минеральных и органических

компонентов (сушеные цветы, ягоды и листья), позже приобретались готовые красители. Поэтому цвета зачастую были взяты буквально из окружающего мира – черемуховый, ирисовый (фиолетовый), морковный, свекольный и т. д. Узоры выполняли пальцем или смотанной тряпкой.

Домовая и предметная роспись старообрядцев является ярким идентификационным пластом их культуры, в которой заключены символы-обереги. И по сей день предметы и утварь жители деревень стараются раскрасить в яркие цвета, хотя сама самобытная домовая роспись практически утеряна носителями культуры и сохранилась только в музеях и заброшенных домах.

Данное исследование росписи старообрядцев может стать базой при изучении традиционных промыслов и ремесел, декоративно-прикладного искусства республики Бурятия и культуры старообрядцев.

Литература

1. Акинфеева И. И. Трансляция материально-духовной культуры старообрядцев через сувенирную продукцию Республики Бурятия / И. И. Акинфеева. – Текст : непосредственный // Сборник конференций НИЦ Социосфера. – 2015. – № 39. – С. 23-25.

2. Акинфеева И. И. Этнокультурный аспект в дизайн-проектировании старообрядческого фестиваля «Чудодел» / И. И. Акинфеева, Е. С. Пярых. – Текст : непосредственный // Инновации в социокультурном пространстве : материалы XIII Международной научно-практической конференции. – 2020. – С. 5-8. – DOI: 10.22250/ISS.2020.1. – EDN: GRBXUA.

3. Болонев Ф. Ф. Семейские : историко-этнографические очерки / Ф. Ф. Болонев. – Улан-Удэ : Бурятское книжное издательство, 1992. – 224 с. – Текст : непосредственный.

4. Железняк О. Е. Традиционная обрядность семейских : обереговая культура как важная часть картины мира и форма идентификации / О. Е. Железняк, И. И. Акинфеева. – Текст : электронный // Культура и искусство. – Москва, 2017. – № 3. – С. 58-70. – DOI 10.7256/2425-0625.2017.3.20306. – URL: <https://cyberleninka.ru/article/n/traditsionnaya-obryadnost-semeyskih-oberegovaya-kultura-kak-vazhnaya-chast-kartiny-mira-i-forma-identifikatsii/viewer> (дата обращения: 15.11.2024).

5. Иллюстрированная энциклопедия символов / составитель А. Егзаров. – Москва : Астрель : АСТ, 2007. – 723 с. – Текст : непосредственный.

6. Ильина-Охрименко Г. И. Народное искусство семейских Забайкалья XIX–XX вв. Резьба и роспись / Г. И. Ильина-Охрименко. – Улан-Удэ : Бурятское книжное издательство, 1972. – 88 с. – Текст : непосредственный.

7. Маслова Г. С. Орнамент русской народной вышивки / Г. С. Маслова. – Москва : Наука, 1978. – 208 с. – Текст : непосредственный.

8. Энциклопедический словарь (2009). Статьи на букву “О” (часть 36, “ОПЕ”-“ОПЛ”). – URL: <http://niv.ru/doc/dictionary/encyclopedic/fc/slovar-206-36.htm#zag-87482> (дата обращения: 16.10.2024). – Текст : электронный.

References

1. Akinfeeva I. I. Translyaciya material'no-duxovnoj kul'tury staroobryadcev cherez suvenirnuyu produkciju Respubliki Buryatiya / I. I. Akinfeeva. – Tekst : neposredstvennyj // Sbornik konferencij NICz Sociosfera. – 2015. – № 39. – S. 23-25.
2. Akinfeeva I. I. E'tnokul'turnyj aspekt v dizajn-proektirovanii staroobryadcheskogo festivalya «Chudodel» / I. I. Akinfeeva, E. S. Pyaty`x. – Tekst : neposredstvennyj // Innovacii v sociokul'turnom prostranstve : materialy XIII Mezhdunarodnoj nauchno-prakticheskoj konferencii. – 2020. – S. 5-8. – DOI: 10.22250/ISS.2020.1. – EDN: GRBX YA.
3. Bolonev F. F. Semejskie : istoriko-e'tnograficheskie ocherki / F. F. Bolonev. – Ulan-Ude` : Buryatskoe knizhnoe izdatel'stvo, 1992. – 224 s. – Tekst : neposredstvennyj.
4. Zheleznyak O. E. Tradicionnaya obryadnost' semejskix : oberegovaya kul'tura kak vazhnaya chast' kartiny` mira i forma identifikacii / O. E. Zheleznyak, I. I. Akinfeeva. – Tekst : e`lektronnyj // Kul'tura i iskusstvo. – Moskva, 2017. – № 3. – S. 58-70. – DOI 10.7256/2425-0625.2017.3.20306. – URL: <https://cyberleninka.ru/article/n/traditsionnaya-obryadnost-semejskih-oberegovaya-kultura-kak-vazhnaya-chast-kartiny-mira-i-forma-identifikatsii/viewer> (data obrashheniya: 15.11.2024).
5. Illyustrirovannaya e`nciklopediya simvolov / sostavitel` A. Egazarov. – Moskva : Astrel` : AST, 2007. – 723 s. – Tekst : neposredstvennyj.
6. Il`ina-Oxrimenko G. I. Narodnoe iskusstvo semejskix Zabajkal`ya XIX–XX vv. Rez`ba i rospis` / G. I. Il`ina-Oxrimenko. – Ulan-Ude` : Buryatskoe knizhnoe izdatel'stvo, 1972. – 88 c. – Tekst : neposredstvennyj.
7. Maslova G. S. Ornament russkoj narodnoj vy`shivki / G. S. Maslova. – Moskva : Nauka, 1978. – 208 s. – Tekst : neposredstvennyj.
8. E`nciklopedicheskij slovar` (2009). Stat`i na bukvu “O” (chast` 36, “OPE”-“OPL”). – URL: <http://niv.ru/doc/dictionary/encyclopedia/fc/slovar-206-36.htm#zag-87482> (data obrashheniya: 16.10.2024). – Tekst : e`lektronnyj.