

Анисина С.Ю., исполняющая обязанности директора Рязанского института традиционного прикладного искусства – филиала ФГБОУ ВО «Высшая школа народных искусств (академия)», 390046, г. Рязань, ул. Есенина д.112, e-mail: anisinasv@mail.ru

Anisina S.Yu., Acting Director of the Ryazan Institute of Traditional Applied Arts – branch of the Higher school of folk arts (academy), 390046, Ryazan, 112 Esenina str., e-mail: anisinasv@mail.ru

Профессионально-ориентированный подход в непрерывном профессиональном образовании в области художественной вышивки
Vocationally oriented approach in continuing professional education in the field of art embroidery

Аннотация. Статья посвящена разработке и внедрению профессионально-ориентированного подхода в системе непрерывного профессионального образования в области художественной вышивки Рязанского региона. Рассматривается важность сохранения и развития традиционного прикладного искусства Рязанского региона, а именно художественной вышивки, необходимость подготовки высококвалифицированных кадров в этой области. В статье анализируются педагогические условия реализации профессионально-ориентированного подхода, а также предлагаются методические рекомендации для обеспечения устойчивости образовательного процесса на отделении художественной вышивки в Рязанском институте традиционного прикладного искусства - филиале федерального государственного бюджетного образовательного учреждения высшего образования «Высшей школы народных искусств (академии)».

Ключевые слова: профессионально-ориентированный подход, непрерывное профессиональное образование, художественная вышивка, традиционное прикладное искусство, Рязанский регион, инновации в образовании, культурное наследие.

Abstract. The article is devoted to the development and implementation of professional-oriented approach in the system of continuing professional education in the field of artistic embroidery of the Ryazan region. The importance of preservation and development of traditional applied art of the Ryazan region, namely embroidery, the need for training of highly qualified personnel in this field is considered. The article analyzes the pedagogical conditions for the implementation of a professionally oriented approach, and also offers methodological recommendations to ensure the sustainability of the educational process at the department of embroidery in the Ryazan Institute of Traditional Applied Arts - branch of the federal state budgetary educational institution of higher education “Higher school of folk arts (academy)”.

Keywords: professionally oriented approach, continuing professional education, artistic embroidery, traditional applied art, Ryazan region, innovations in education, cultural heritage.

В современных условиях глобализации и стандартизации культуры особенно актуальным является вопрос сохранения уникальных народных промыслов, которые служат носителями культурных кодов, традиций и ценностей. Одним из таких видов традиционного прикладного искусства является художественная вышивка, которая имеет многовековую историю в Рязанском регионе. На протяжении столетий рязанская вышивка славилась уникальностью орнаментов и высокой техникой исполнения.

Проблема сохранения и передачи знаний в области художественной вышивки актуализирует необходимость разработки системы непрерывного профессионального образования, ориентированной на специфические задачи подготовки художников, владеющих технологией выполнения различных видов традиционной художественной вышивки Рязанского региона, историческими и культурными аспектами этого искусства.

Профессионально-ориентированный подход в образовании позволяет обеспечить целенаправленное формирование у студентов знаний, умений и навыков, профессиональных компетенций, необходимых для квалифицированного выполнения востребованных профессиональных задач в сфере художественной вышивки. В современной педагогике этот подход определяется как система дидактических средств, изменяющих цель, содержание, процесс и формы обучения. Он ориентирован на профессию и возможные сферы ее применения, способствуя интеграции теоретических знаний с практическими задачами профессиональной деятельности [1, с. 537].

Одной из ключевых характеристик профессионально-ориентированного подхода является организация учебного процесса в контексте будущей профессии. Это достигается за счет моделирования реальных психолого-социальных ситуаций, которые сопровождают профессиональную деятельность обучающихся. Такие методы позволяют студентам осваивать профессиональные роли, углубляя понимание специфики работы и развивая социальные навыки [2, с. 007.2]. Кроме того, данный подход подчеркивает важность формирования у будущих художников по вышивке практических навыков. Ориентация содержания и методов педагогического процесса на конкретные профессиональные задачи обеспечивает повышение готовности выпускников к самостоятельной практической работе и их конкурентоспособности на рынке труда [7].

Профессионально-ориентированный подход в системе образования направлен на обеспечение согласованности образовательных программ с потребностями рынка труда, развитие у обучающихся практических навыков, необходимых для выполнения конкретных профессиональных задач. Описывая методологическую ценность подхода, Э.Ф. Зеер отмечает, что при непрерывном профессиональном образовании происходит продуктивное профессиональное становление личности: формируется ее образ, адекватный

постоянно меняющемуся, динамичному миру профессий, содержанию профессионального труда и социально-экономическим условиям [3, с. 12]. Как отмечает И.А. Карпачева, средством реализации профессионально-ориентированного подхода к общепедагогической подготовке будущих специалистов являются практикоориентированные задачи и условия их успешного, с точки зрения формирования профессиональных действий, решения [4, с. 353].

В процессе подготовки художников по художественной вышивке именно профессионально-ориентированный подход позволяет акцентировать внимание на специфике технологий, историко-культурном контексте и художественных особенностях конкретных видов художественной вышивки Рязанского региона.

А.А. Николаева описывает педагогические условия реализации профессионально-ориентированного подхода, выделяя среди них следующие:

- высокую квалификацию педагогического состава. Преподаватели должны обладать не только педагогическими навыками, но и глубокими знаниями о специфике вышивки того или иного региона. Для этого целесообразно привлекать к преподаванию мастеров народных промыслов и организовывать курсы повышения квалификации для педагогов;

- социальное партнерство и взаимодействие с мастерами художественной вышивки. Для подготовки специалистов важно сотрудничество с местными художественными объединениями и мастерскими, что будет способствовать созданию благоприятной образовательной среды;

- обеспечение учебными материалами и оборудованием. Учитывая специфические требования художественной вышивки, учебные заведения должны быть оснащены материалами и инструментами, необходимыми для работы, такими как ткани, нити, пяльцы и др. [6, с. 13].

В.Ф. Максимович, доктор педагогических наук, профессор, академик Российской академии образования, руководитель научной школы сохранения и развития традиционного прикладного искусства России, отмечает, что с момента закрытия Научно-исследовательского института художественной промышленности единственным научным центром, занимающимся проблемами профессионального образования в традиционном прикладном искусстве, стала Высшая школа народных искусств [6]. Ученый обращает внимание на то, что современное образование в области традиционного прикладного искусства требует новых подходов для подготовки художников, способных создавать уникальные произведения, востребованные обществом. В условиях обесценивания традиций массовым производством важно развивать непрерывное обучение, сочетающее теорию и практику, с учетом регионально-исторических особенностей. Это позволит сохранить и развивать культурное наследие [5, с. 387].

Исследования ученых Высшей школы народных искусств (академии) под руководством В.Ф. Максимович привели к созданию концепции образовательной политики, которая ориентирована на научно-инновационное

развитие профессионального образования. В рамках этой концепции реализуется профессионально-ориентированный подход, что подразумевает несколько ключевых направлений непрерывного профессионального образования в Рязанском институте традиционного прикладного искусства:

- разработка и модернизация дидактических средств обучения. В рамках образовательной деятельности вуза в Рязанском институте традиционного прикладного искусства ведется работа по созданию учебников, учебных и методических пособий, ориентированных на специфику художественной вышивки Рязанского региона. В частности, подготовлен учебник «Технология художественной вышивки Рязанского региона»;

- использование аудио- и видеоматериалов. Одним из ключевых инструментов становится разработка мультимедийных материалов. Аудио- и видео занятия по вышивке позволяют более эффективно передавать тонкости применения техник, особенности работы с различными материалами, цветом и орнаментами. Такой формат обучения способствует более глубокому усвоению материала и повышению интереса у студентов;

- создание визуальных средств обучения. Для систематизации знаний и облегчения восприятия сложной информации создаются художественно-графические проекты, вышитые таблицы, плакаты и схемы, которые отражают классификацию видов вышивок Рязанского региона, их особенности и историческую принадлежность (рис. 1, 2);

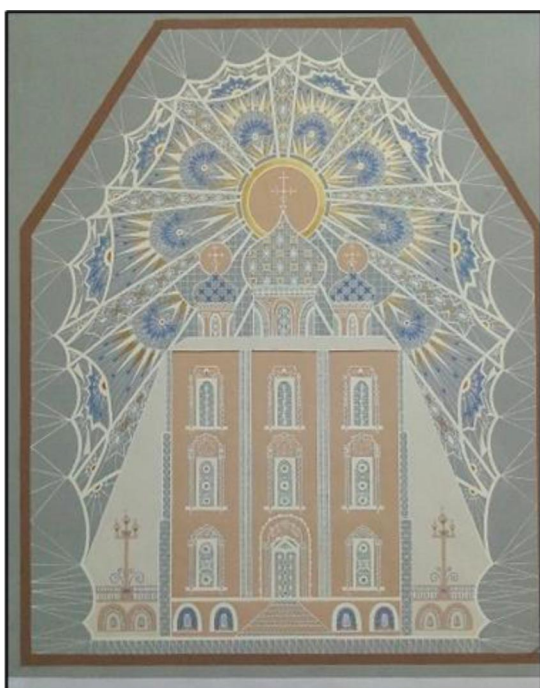


Рис. 1. А. Козлова. Художественно-графический проект панно в технике вышивки «кадомский вениз»



Рис. 2. Таблица со строчевыми видами вышивок Рязанского региона

- создание системы художественных творческих лабораторий. Лаборатории являются важным компонентом профессионально-ориентированного обучения, поскольку позволяют студентам работать

в условиях, максимально приближенных к реальной профессиональной деятельности. Студенты Рязанского филиала принимают участие в деятельности научно-исследовательских экспериментально-практических лабораторий Рязанского государственного историко-архитектурного музея-заповедника. В лабораториях студенты изучают технологии, колористические решения изделий с вышивкой из фондов музея и создают на основе них современные произведения искусства, что актуально для сохранения культурных традиций региона (рис. 3, 4);



Рис. 3. Выпускница Рязанского института традиционного прикладного искусства М. Варламова в Рязанском государственном историко-архитектурном музее-заповеднике



Рис. 4. Выпускница Рязанского института традиционного прикладного искусства Н. Клопкова в Рязанском государственном историко-архитектурном музее-заповеднике

- мониторинг качества образования. В Рязанском филиале Высшей школы народных искусств (академии) разработаны и внедрены методы контроля качества обучения в сфере традиционного прикладного искусства. Они включают регулярную оценку знаний и умений студентов, корректировку образовательных программ на основе результатов мониторинга. Такой подход позволяет поддерживать высокие стандарты профессионального образования. Ежегодное прохождение филиалом среднего профессионального образования мониторинга, независимой оценки качества образования, проведение текущего и промежуточного контроля в виде зачетов, просмотров, разработка преподавателями фондов оценочных средств дисциплины (модуля);

- расширение и систематизация фондов изделий с художественной вышивкой. Одним из ключевых шагов является создание и пополнение методических и художественных фондов, содержащих образцы традиционной вышивки Рязанского региона. Эти фонды служат основой для проведения

практических занятий, исследований и анализа, позволяя студентам изучать оригинальные образцы, перенимать опыт мастеров и находить вдохновение для создания новых работ. На данный момент, фонд Рязанского института традиционного прикладного искусства отделения художественной вышивки насчитывает 33 выпускных квалификационных работы с ручной художественной вышивкой, курсовые работы по видам вышивки, учебные таблицы;

- методическое и художественное обеспечение культурного просвещения и обучения вышивке в рамках реализации программы Федеральной инновационной площадки, что способствует развитию, сохранению и популяризации традиционных художественных промыслов. Основу образовательного процесса составляет парциальная образовательная программа «Традиционные художественные промыслы: прошлое – в настоящем, настоящее – в будущем», направленная на приобщение детей старшего дошкольного возраста к историко-культурным традициям Рязанского региона и России в целом. Это первый модуль системы непрерывного художественного образования, обеспечивающий основу для последующего развития у детей художественного вкуса и интереса к промыслам. На этом этапе происходит взаимодействие Рязанского института традиционного прикладного искусства с образовательными учреждениями города Рязани. Совместная работа с Муниципальным бюджетным учреждением культуры «Централизованная система детских библиотек» способствует популяризации традиционных промыслов среди учащихся и их семей. Эти меры помогают формированию у детей и молодежи уважения к культурным традициям и навыков, необходимых для сохранения и развития художественного наследия (рис. 5, 6);



Рис. 5. И.о. директора Анисина С.Ю. и обучающиеся Рязанского института традиционного прикладного искусства с группой воспитанников Детского сада № 106



Рис. 6. С.Ю. Анисина ведет занятия по основам композиции художественной вышивки для воспитанников Детской художественной школы № 1 г. Рязани

- занятия в фондах музеев. Одним из наиболее эффективных методов обучения является проведение занятий в музейных фондах. В Рязанском историко-архитектурном музее-заповеднике и Рязанском государственном областном художественном музее им. И.П. Пожалостина студенты изучают

уникальные образцы художественной вышивки. Такой подход позволяет им погружаться в исторический и культурный контекст, анализировать стилистику, материалы и техники, применяемые в традиционной вышивке Рязанского региона. Эти занятия вдохновляют на создание нового, формируют профессиональные умения и навыки, прививают чувство уважения к национальному наследию (рис. 7, 8);



Рис. 7. На занятиях в Рязанском историко-архитектурном музее-заповеднике



Рис. 8. На занятиях в Рязанском государственном областном художественном музее им. И.П. Пожалостина

- участие в фестивалях и конкурсах декоративно-прикладного искусства. Практическая подготовка студентов дополняется их участием в региональных и всероссийских фестивалях и конкурсах, посвященных декоративно-прикладному искусству. Эти мероприятия позволяют обучающимся демонстрировать свои работы, получать обратную связь, обмениваться опытом. Конкурсная деятельность мотивирует студентов, способствует формированию профессиональных навыков, необходимых для дальнейшей работы в отрасли;

- производственные практики на предприятиях. Организация производственных практик на предприятиях, занимающихся художественной вышивкой, является важным звеном профессиональной подготовки. Такие практики предоставляют возможность работать с реальными заказами, осваивать современные технологии и материалы, взаимодействовать с мастерами. Рязанским институтом традиционного прикладного искусства заключены договоры о практиках с ПК «Кадомский вениз» и с ЗАО «Труженица». На базе предприятий проводится оценка практических навыков студентов, что позволяет корректировать образовательный процесс в соответствии с требованиями профессионального рынка;

- выставочная деятельность. Важным элементом профессионально-ориентированного подхода является вовлечение студентов в организацию и участие в выставках и проведение мастер-классов в рамках данных мероприятий. Например, занятия в павильоне «Резиденция традиций»

на Рязанской ВДНХ предоставляют обучающимся возможность экспонировать свои работы и изучать современные методы презентации изделий. Участие в выставочной деятельности помогает студентам формировать навыки работы с аудиторией, развивать творческий подход к реализации проектов (рис. 9);



Рис. 9. Часть экспозиции «От идеи до вдохновения». Рязанский государственный университет им. С.А. Есенина



Рис. 10. Повышение квалификации преподавателей дополнительного образования Рязанской области на базе Рязанского института традиционного прикладного искусства

- разработка программ повышения квалификации. Для обеспечения непрерывности профессионального образования вуз разрабатывает программы повышения квалификации для мастеров и преподавателей, работающих в области художественной вышивки. Программы включают теоретические модули по истории и стилям вышивки, практические занятия по освоению современных техник и материалов. Таким образом, Рязанский институт традиционного прикладного искусства выполняет важную миссию по подготовке и переподготовке специалистов, способных сохранить и развивать традиции художественного ремесла

региона (рис. 10).

Таким образом, реализация профессионально-ориентированного подхода в Рязанском институте традиционного прикладного искусства позволяет готовить художников по видам художественной вышивки Рязанского региона, которые не только владеют традиционной технологией

данного вида искусства, но и могут эффективно применять их в современном социуме. Данная система обеспечивает научное сопровождение и поддержку образовательного процесса, что особенно важно в контексте утраты централизованных научных институтов, проводивших свою работу в области традиционного прикладного искусства.

Профессионально-ориентированный подход, реализуемый в Рязанском институте традиционного прикладного искусства – филиале Высшей школе народных искусств, демонстрирует высокую эффективность в подготовке художников в области художественной вышивки Рязанского региона. Его применение позволяет студентам интегрировать полученные знания в профессиональную деятельность, способствуя формированию практических навыков, необходимых для работы в сфере художественной вышивки; развитию культурного самосознания и уважения к традициям народного искусства, подготовке конкурентоспособных выпускников, готовых к сохранению и инновационному развитию традиционных ремесел.

Литература

1. Алещанова И. В. Профессионально-ориентированный подход в обучении иностранным языкам в техническом вузе / И. В. Алещанова, Н. А. Фролова. – Текст : электронный // Современные проблемы науки и образования : журнал электронный. – Москва, 2012. – № 6. – С. 537. – URL: <https://science-education.ru/ru/article/view?id=7959> (дата обращения: 10.12.2024).

2. Вяткина И. В. Практико-ориентированное обучение как средство профессионализации подготовки будущих специалистов в университете / И. В. Вяткина. – Текст : электронный // Новый взгляд на систему образования : сборник материалов II Международной научно-практической конференции. – Кемерово, 2019. – С. 007.1-007.5. – URL: https://elibrary.ru/download/elibrary_41806074_72233102.pdf (дата обращения: 02.11.2024). – EDN: ZZEWTR

3. Зеер Э. Ф. Основы профориентологии : учеб. пособие для студентов, обучающихся по специальности 030500 Профессиональное обучение (по отраслям) / Э. Ф. Зеер, А. М. Павлова, Н. О. Садовникова. – Москва : Высшая школа, 2005. – 159 с. – ISBN 5-06-005311-3. – Текст : непосредственный.

4. Карпачева И. А. Профессионально-ориентированный подход к общепедагогической подготовке будущих учителей : опыт реализации в условиях цифровизации образования / И. А. Карпачева // Россия Ивана Бунина и культура русского Подстепья (к 150-летию со дня рождения И. А. Бунина) : материалы Всероссийской научной конференции, Елец, 24–26 сентября 2020 года. – Елец : Елецкий государственный университет им. И. А. Бунина, 2020. – С. 350-354. – Текст : непосредственный.

5. Максимович В. Ф. Теоретико-методологические основы подготовки специалистов в области традиционного прикладного искусства / В. Ф. Максимович. – Текст : электронный // Научный диалог. – Екатеринбург, 2016. – № 12 (60). – С. 387–400. – URL: <https://cyberleninka.ru/article/n/teoretiko->

metodologicheskie-osnovy-podgotovki-spetsialistov-v-oblasti-traditsionnogo-prikladnogo-iskusstva/viewer (дата обращения: 03.11.2024).

6. Николаева А. А. Содержание обучения мастерству художественной вышивки в системе непрерывного профессионального образования: специальность 13.00.08 «Теория и методика профессионального образования (педагогические науки)» : автореферат диссертации на соискание ученой степени кандидата педагогических наук / А. А. Николаева ; Высшая школа народных искусств (академия). – Санкт-Петербург, 2016. – 23 с. – Текст : непосредственный.

7. Warneke D. Aktionsforschung und Praxisbezug in der Darf-Lehrerausbildung / Dagmara Warneke. – Kassel : Kassel Univ. Press, 2007. – 599 s. – ISBN: 978-3-89958-272-7. – Текст : непосредственный.

References

1. Aleshhanova I. V. Professional'no-orientirovanny`j podxod v obuchenii inostranny`m yazy`kam v texnicheskom vuze / I. V. Aleshhanova, N. A. Frolova. – Текст : e`lektronny`j // Sovremenny`e problemy` nauki i obrazovaniya : zhurnal e`lektronny`j. – Moskva, 2012. – № 6. – S. 537. – URL: <https://science-education.ru/ru/article/view?id=7959> (дата обрashheniya: 10.12.2024).

2. Vyatkina I. V. Praktiko-orientirovannoe obuchenie kak sredstvo professionalizacii podgotovki budushhix specialistov v universitete / I. V. Vyatkina. – Текст : e`lektronny`j // Novy`j vzglyad na sistemu obrazovaniya : sbornik materialov II Mezhdunarodnoj nauchno-prakticheskoy konferencii. – Kemerovo, 2019. – S. 007.1-007.5. – URL: https://elibrary.ru/download/elibrary_41806074_72233102.pdf (дата обрashheniya: 02.11.2024). – EDN: ZZEWTR

3. Zeer E`. F. Osnovy` proforientologii : ucheb. posobie dlya studentov, obuchayushhixsya po special`nosti 030500 Professinal`noe obuchenie (po otraslyam) / E`. F. Zeer, A. M. Pavlova, N. O. Sadovnikova. – Moskva : Vy`sshaya shkola, 2005. – 159 s. – ISBN 5-06-005311-3. – Текст : neposredstvenny`j.

4. Karpacheva I. A. Professional'no-orientirovanny`j podxod k obshhepedagogicheskoy podgotovke budushhix uchitelej : opy`t realizacii v usloviyax cifrovizacii obrazovaniya / I. A. Karpacheva // Rossiya Ivana Bunina i kul`tura russkogo Podstep`ya (k 150-letiyu so dnya rozhdeniya I. A. Bunina) : materialy` Vserossijskoj nauchnoj konferencii, Elec, 24–26 sentyabrya 2020 goda. – Elec : Eleckij gosudarstvenny`j universitet im. I. A. Bunina, 2020. – S. 350-354. – Текст : neposredstvenny`j.

5. Maksimovich V. F. Teoretiko-metodologicheskie osnovy` podgotovki specialistov v oblasti tradicionnogo prikladnogo iskusstva / V. F. Maksimovich. – Текст : e`lektronny`j // Nauchny`j dialog. – Ekaterinburg, 2016. – № 12 (60). – S. 387–400. – URL: <https://cyberleninka.ru/article/n/teoretiko-metodologicheskie-osnovy-podgotovki-spetsialistov-v-oblasti-traditsionnogo-prikladnogo-iskusstva/viewer> (дата обрashheniya: 03.11.2024).

6. Nikolaeva A. A. Soderzhanie obucheniya masterstvu xudozhestvennoj vy`shivki v sisteme neprery`vnogo professional`nogo obrazovaniya: special`nost`

13.00.08 «Teoriya i metodika professional'nogo obrazovaniya (pedagogicheskie nauki)» : avtoreferat dissertacii na soiskanie uchenoj stepeni kandidata pedagogicheskix nauk / A. A. Nikolaeva ; Vy`sshaya shkola narodny`x iskusstv (akademiya). – Sankt-Peterburg, 2016. – 23 s. – Tekst : neposredstvenny`j.

7. Warneke D. Aktionsforschung und Praxisbezug in der Darf-Lehrerausbildung / Dagmara Warneke. – Kassel : Kassel Univ. Press, 2007. – 599 s. – ISBN: 978-3-89958-272-7. – Tekst : neposredstvenny`j.