

Носова Е.П., аспирант IV курса кафедры теории и методики профессионального образования ФГБОУ ВО «Высшая школа народных искусств (академия)», преподаватель Холуйского института лаковой миниатюрной живописи им. Н.Н. Харламова – филиала ФГБОУ ВО «Высшая школа народных искусств (академия)», 155633, Ивановская область, Южский район, с. Холуй, ул. Московская, д. 1 а., e-mail: choluyethodist@mail.ru

Nosova E.P., postgraduate student of the IV year of the department of theory and methodology of professional education of the Higher school of folk arts (academy), teacher of the Kholuy institute of lacquer miniature painting named after N.N. Kharlamov – branch of the Higher school of folk arts (academy), 155633, Ivanovo region, Yuzhsky district, village Kholuy, Moskovskaya str., 1 a., e-mail: choluyethodist@mail.ru

**Обучение студентов среднего профессионального образования
исполнительскому мастерству в области холуйской лаковой
миниатюрной живописи**

**Teaching students of secondary vocational education performing skills
in the field of Kholuy lacquer miniature painting**

Аннотация. В статье рассматривается обучение студентов среднего профессионального образования исполнительскому мастерству холуйской лаковой миниатюрной живописи. Раскрыто содержание учебной дисциплины «Исполнительское мастерство», процесс выполнения элементов холуйской лаковой миниатюрной живописи в техниках графического рисунка, кистевого рисунка и росписи темперными красками. Дается краткий обзор выполняемых заданий и особенности их выполнения.

Ключевые слова: исполнительское мастерство, холуйская лаковая миниатюрная живопись, практические задания, графический рисунок, кистевой рисунок, сусальное золото, темперные краски.

Abstract. The article discusses the teaching of students of secondary vocational education performing skills of Kholuy lacquer miniature painting. The content of the discipline «Performing skills», the process of performing the elements of the Kholuy lacquer miniature painting in techniques: graphic drawing, brush drawing and painting with tempera paints are revealed. A brief overview of the tasks performed is given.

Key words: performing skills, Kholuy lacquer miniature painting, practical tasks, graphic drawing, brush drawing, gold leaf, tempera paints.

Лаковая миниатюра – это вид традиционного прикладного искусства, характерной чертой которой является выполнение сложной, мелкой и утонченной живописи на изделии из папье-маше. Профессиональное обучение в селе Холуй зародилось в 1884 г. в момент создания иконописной

школы. В настоящее время в селе Холуй ведется обучение студентов на уровне среднего профессионального и высшего образования в Холуйском институте лаковой миниатюрной живописи имени Н.Н. Харламова – филиале Высшей школы народных искусств (академия).

Среднее профессиональное образование в области традиционного прикладного искусства направлено на подготовку художника, ориентированного на выполнение работ копийного характера, по заданному образцу [6].

Учебная дисциплина «Исполнительское мастерство» основана на изучении и освоении техники и технологии выполнения холуйской лаковой миниатюрной живописи. Практические задания выстроены по принципу от простого – к сложному, включают чередующиеся этапы работы графическим карандашом, кистевым рисунком и темперными красками.

Первые задания ориентированы на освоение техники работы чернографитным карандашом. Студенты выполняют практические задания, копируя простейшие орнаментальные полосы графическим рисунком: прямые, зигзагообразные и волнистые линии (рис. 1²³), растительный и геометрический орнамент. При выполнении задания студент может использовать линейку только для нанесения вспомогательных линий, основные линии выполняются от руки.

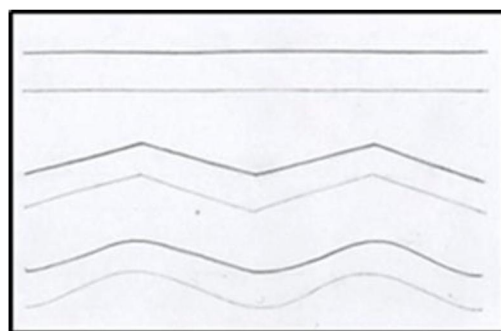


Рис. 1. Копийное упражнение, выполненное чернографитным карандашом

Важно при копировании графического рисунка обратить внимание на толщину и насыщенность цвета линий: светлого, среднего, темного, т.к. они выполняются тонкой, средней и толстой линией, с разным нажимом, что придаёт им движение и объём. В холуйской миниатюрной живописи линии называют «выразительными» или «живыми». «Живая линия в кистевом рисунке передаёт движение, объём» [5, с. 8]. Наиболее выразительно «живая» линия выявляется в растительном орнаменте и в последующих, учебных заданиях (рис. 2).



Рис. 2. Графический рисунок растительного орнамента, выполненный чернографитным карандашом

²³ Рис. 1-14. – фото автора статьи.

Линией определяются границы форм элементов изображения, отделяющие их от других частей рисунка. В рисунке элементов пейзажа, фигур людей, сюжетной композиции учитываются эти требования, соблюдается плановость, которая выявляется тоном и толщиной графического рисунка. Передний план и ближние элементы выполняются насыщенной в тоне и наиболее толстой линией, задний план и отдаленные элементы – более светлой и тонкой линией; чем отдалённее задний план или элементы, тем он светлее.

При выполнении графического рисунка у студентов формируется навык владения графитным карандашом, они учатся чувствовать с какой силой нажимать на карандаш, какой толщины и насыщенности вести линию.

Все учебные задания на 1-2 курсах выполняются в технике графического рисунка, в дальнейшем часть заданий выполняется темперными красками, часть – в кистевом рисунке.

Кистевой рисунок в холуйской лаковой миниатюрной живописи выполняется кистью чёрной тушью или акварельными красками. Первые учебные задания направлены на формирование навыков работы кистью и тушью, постановку руки при выполнении растительного орнамента в одном цвете (рис. 3). Преподаватель обращает внимание студентов на то, что рисовать кистью следует с соблюдением толщины линии, как и в графическом рисунке. При выполнении задания студент впервые для поддержки руки использует подставку, которая представляет собой приспособление в виде маленькой скамеечки, на которую кладётся рука художника во время работы над миниатюрой, чтобы избежать соприкосновения руки с живописью.

Выполнение простого растительного орнамента кистью на подставке считается сложным, т.к. на данном этапе студенты привыкают к работе кистью, учатся выводить плавные тонкие и «живые» линии держа руку на подставке.

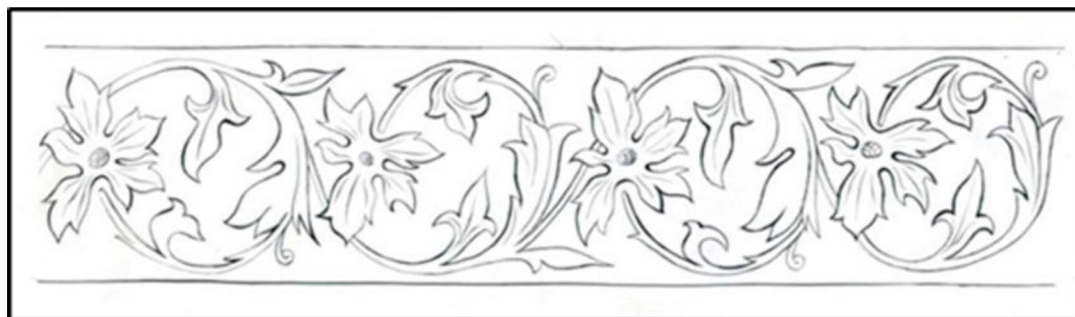


Рис. 3. Кистевой рисунок растительного орнамента, выполненный тушью с помощью кисти

Умения и навыки, полученные при изучении техники первоначального кистевого рисунка, необходимы как для выполнения живописного изображения, так и для оформления живописи орнаментом из сусального золота. При написании золотого орнамента соблюдаются те же требования, что и в кистевом рисунке чёрным цветом (рис. 4). Традиционно орнамент

выполняется творённым сусальным золотом с применением алюминия вокруг живописного поля и по кузовку шкатулки [4, с. 9].

При выполнении орнамента творёным металлом студенты осваивают ведение тонких, ровных и «живых» линий с помощью кисти, держа руку на подставке; овладевают особенностями работы творёным металлом; изучают этапы выполнения орнамента, состоящие из подготовки поверхности к росписи (пемзовки), разметки «графьёй» основных линий орнамента, написания орнамента творёным металлом и полирования его зубком.



Рис. 4. Роспись орнамента творёным металлом на кузовке шкатулки

Следующие задания в технике кистевого рисунка чёрной тушью усложняются добавлением красного цвета, которым выполняются пробела и орнаментальная разделка. «Пробела выявляют объём и световую часть изображаемых объектов, они наносятся на световой стороне» [1, с. 44]. Два цвета – чёрный и красный в кистевом рисунке применяются при изображении пейзажа и фигур людей в сюжетной композиции. Также с помощью пробелов, выполненных красным цветом, достигается плановость.

Первый пробел – светло-красный, широкий, второй – более насыщенно-красный, по площади меньше первого; третий – ярче второго пробела, но меньше его; насечка – самая яркая, наносится мелкими штришками на самых ближних и светлых частях объекта изображения (рис. 5). Задний план выполняется обобщённо в один пробел, передний план прорабатывается тщательно, в три пробела и наносятся насечки. «Насечка – это небольшой светлый штрих, выполненный на самых светлых местах росписи» [2, с. 49].

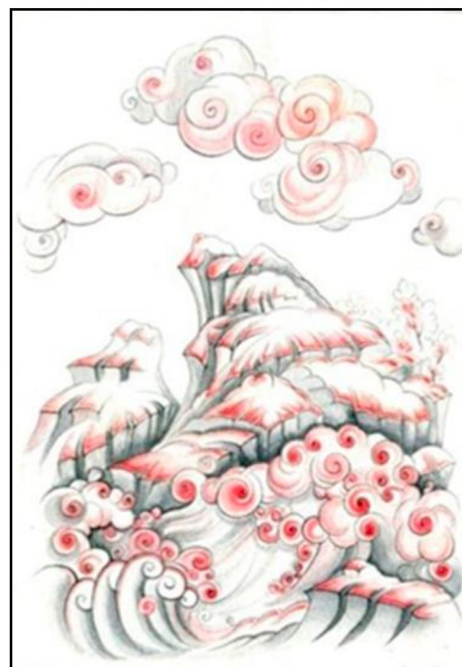


Рис. 5. Кистевой рисунок, выполненный тушью: облака, горки и вода

При выполнении кистевого рисунка у студентов формируются знания, умения и навыки об особенностях выполнения прописи и пробелов в технике красно-черного рисунка.

После изучения графического и кистевого рисунка студенты осваивают технологию выполнения холуйской лаковой миниатюрной живописи темперными красками.

Первое задание темперными красками – выполнение растяжки фона с тональными переходами из тёмного в светлый, из одного цвета в другой. Данное задание формирует навыки работы с темперными красками (рис. 6) Важно при выполнении задания обратить внимание студентов на выполнение мягких и плавных переходов от светлого к тёмному, из одного цвета в другой.

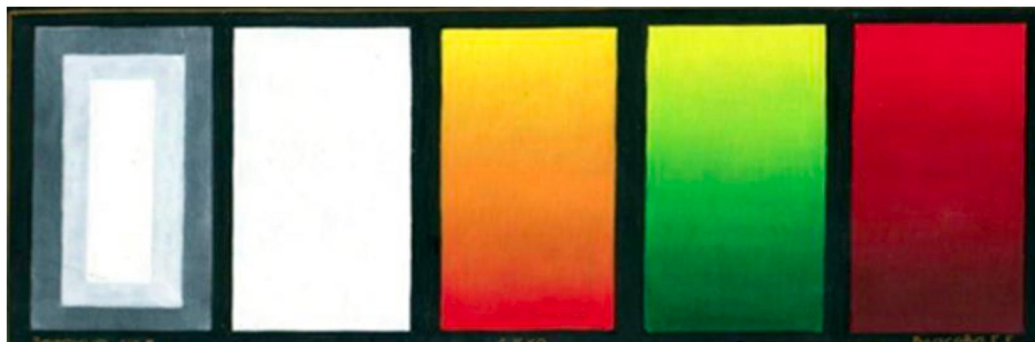


Рис. 6. Растяжка фона, выполненная темперными красками

Первый прямоугольник заправляется белилами прозрачно, второй – плотно, остальные средней прозрачности. Внутри первого прямоугольника выполняется два прямоугольника один меньше другого и заправляется белилами, что позволяет проследить плотность нанесённых слоёв краски [5, с. 16]. В следующих прямоугольниках выполняется переход цветов (от кадмия желтого к кадмию красному, от кадмия желтого к изумрудной зелени, от кадмия красного к краплаку красному).

Педагог объясняет, что краску наплавливать нужно плотно, чтобы сквозь неё не просвечивали белила (грунт), следить за просушкой красочного слоя, чтобы не поднимать предыдущий слой и не допускать появления на поверхности неровности. Данный прием работы темперными красками используется при написании лаковой миниатюрной живописи, а именно при выполнении роскрыши, которая представляет собой «наложение цветов с плавями и приплавками (плавь – мягкий и плавный переход от светлого – к тёмному тону, из одного цвета – в другой)» [2, с. 44].

Это задание позволяет студентам изучают технику плавей и технологические этапы работы в стиле холуйской лаковой миниатюрной живописи. При выполнении задания изучаются следующие приёмы: пемзование поверхности, нанесение грунта титановыми белилами, переход цветов (вливание из цвета в цвет).

После освоения работы плавями студенты приступают к выполнению пробелов темперными красками. Традиционно в холуйской лаковой миниатюрной живописи выполняется три пробела и насечка в самых светлых местах. Первый пробел, чуть светлее тона роскрыши, наносится на световой стороне большой плоскостью, соблюдая строение элементов пейзажа,

животного или фигуры человека. Второй пробел выполняется светлее первого и разбивает первый на меньшие плоскости. Третий пробел чуть светлее и меньше второго. Завершающий этап пробелов – нанесение насечки в самых светлых местах (рис. 7-9). «Насечка – заключительный этап в декоративной разделке, выполняется белилами в самых освещённых и выпуклых местах формы быстрыми и чёткими линиями» [3, с. 47]. Эти этапы студенты выполняют в технике кистевого рисунка, однако пробела выполняются только красным цветом и от светлого – к темному. Темперами красками пробела выполняются цветом, соответствующему роскрыши от темного к светлому.

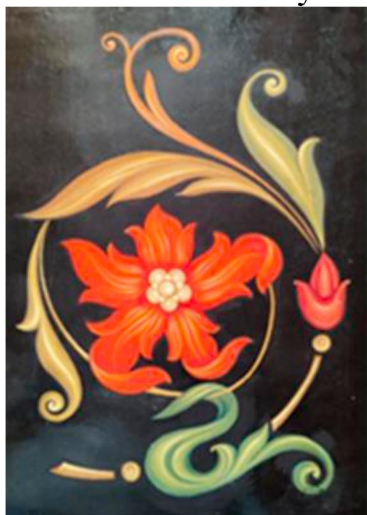


Рис. 7. Пробела в орнаментальном мотиве, выполненные темперными красками



Рис. 8. Пейзаж, выполненный темперными красками

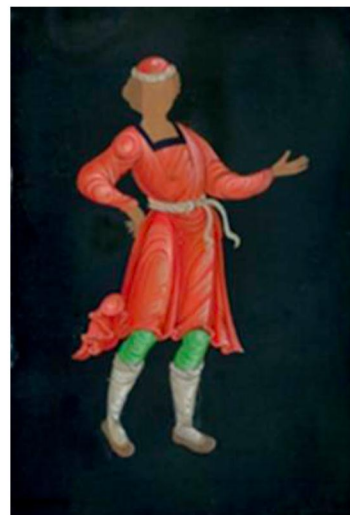


Рис. 9. Фигура, выполненная темперными красками

Главной составляющей произведений холуйской лаковой миниатюрной живописи является пейзаж. Пейзаж способствует выражению художественного образа, устанавливает композиционные связи элементов произведения, подчеркивает эмоциональное состояние изображения, отображает красоту русской природы.

Работа над изображением пейзажа предполагает освоение многих элементов холуйской лаковой миниатюрной живописи: облака, земля, горки, вода, архитектура, деревья. Задания созданию пейзажа начинаются с



Рис. 10. Облако, выполненное темперными красками

копирования элементов. Первый элемент, который выполняют студенты, облака. Уделяется внимание их построению. Чтобы придать облаку объем, необходимо выстроить плановость. Педагог должен отметить, что элементы, находящиеся ближе к зрителю должны быть самым светлым,

на втором плане – темнее, дальний план – ещё темнее. Передний план облаков прорабатывается более детально, дальний обобщается (рис. 10).

Большое внимание в учебном процессе уделяется технике изображения деревьев: дуб, берёза, рябина, ель и сосна. Выполняется каждое дерево отдельно, с учетом особенностей различных видов, их пластики, строения листьев, в стилистике, характерной для традиционной холуйской лаковой миниатюрной живописи (рис. 11-13).



Рис. 11. Сосна, выполненная темперными красками



Рис. 12. Рябина, выполненная темперными красками

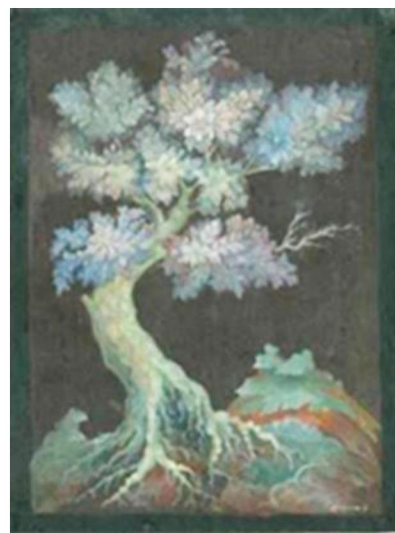


Рис. 13. Дуб, выполненный темперными красками

Важное место в содержании исполнительского мастерства отведено выполнению драпировок, рук, ног и лиц людей. Необходимо обращать внимание студентов на анатомическое строение фигур, их пластику и движение.

Преподавателю важно обратить внимание студентов на то, что при написании лиц, необходимо выявлять характер, типаж, образ, пол и возраст человека (рис. 14). Перед тем как приступить к выполнению задания темперными красками студент выполняет его в технике графического рисунка, с соблюдением пропорций и детальной проработкой, следуя технологической последовательности выполнения задания. Работа темперными красками начинается с выполнения санкиря – общего тона лица. «При этом необходимо учитывать возраст человека: для пожилых – умбристо-зеленоватый тон, для молодых – голубовато-лиловый. Далее, тоном темнее санкиря прописывается рисунок головы (брови, глаза, нос, рот). Затем выполняется прометка – небольшие, светлые чёрточки, наносятся



Рис. 14. Лица, выполненные темперными красками

на самые светлые и выступающие места чёткими и быстрыми движениями. На прометки наплавливаются оживки – линии, кавычки, наложенные на пробел, выявляя анатомическое строение и моделируя объёмную форму лица. Затем оживка сплавляется полутонном к санкирю и наносится румянец. Для объединения всех плавей составляется первая охра и прозрачным слоем проплавляется лицо» [4, с. 25].

Дисциплина «Исполнительское мастерство» является фундаментальной основой освоения технико-технологических, художественно-стилистических и конструктивных особенностей холуйской лаковой миниатюрной живописи.

Литература

1. Бесшапошникова Ю.А. Пропедевтика: учебное пособие по направлению подготовки «Декоративно-прикладное искусство и народные промыслы», профиль – художественная роспись (холуйская лаковая миниатюрная живопись на папье-маше) / Ю.А. Бесшапошникова, Е.П. Носова; Высшая школа народных искусств. – Санкт-Петербург: ВШНИ, 2014. – 72 с.

2. Бесшапошникова Ю.А. Художественно-стилистические особенности лаковой миниатюрной живописи: Палех, Мстёра, Холуй: учебное пособие для студентов, обучающихся по специальности «Живопись» специализации «Художник-живописец (церковно-историческая живопись)» / Ю.А. Бесшапошникова, В.Ю. Борисова, Д.В. Завалей; Высшая школа народных искусств; под научной редакцией В.Ф. Максимович – Санкт-Петербург: ВШНИ, 2018. – 48 с.

3. Безина И.А. Проектирование: учебное пособие для студентов, обучающихся по специальности «Декоративно-прикладное искусство и народные промыслы», вид – холуйская лаковая миниатюрная живопись. / И.А. Безина; Высшая школа народных искусств. – Санкт-Петербург: ВШНИ, 2018. – 75 с.

4. Бесшапошникова Ю.А. Основы производственного мастерства: учебно-методическое пособие по направлению подготовки «Декоративно-прикладное искусство и народные промыслы» квалификации (степени) выпускника – бакалавр по профилю – художественная роспись (холуйская лаковая миниатюрная живопись на папье-маше) / Ю.А. Бесшапошникова, Высшая школа народных искусств / Под науч. ред. В.Ф. Максимович. – Санкт-Петербург: ВШНИ, 2014. – 42 с.

5. Носова Е.П. Исполнительское мастерство: учебное пособие для студентов, обучающихся по специальности «Декоративно-прикладное искусство и народные промыслы», вид – лаковая миниатюрная живопись / Е.П. Носова; Высшая школа народных искусств. – Санкт-Петербург: ВШНИ, 2018. – 61 с.

6. Традиционное прикладное искусство России и его основные виды. –

URL:https://studme.org/407712/kulturologiya/traditsionnoe_prikladnoe_iskusstvo_rossii_osnovnye_vidy (дата обращения: 21.08.2023).

References

1. Besshaposhnikova Yu.A. Propedevtika: uchebnoe posobie po napravleniyu podgotovki «Dekorativno-prikladnoe iskusstvo i narodny'e promy'sly», profil' – Xudozhestvennaya rospis' (xolujskaya lakovaya miniatyurnaya zhivopis' na pap'e-mashe) / Yu.A. Besshaposhnikova, E.P. Nosova; Vy'sshaya shkola narodny'x iskusstv. – Sankt-Peterburg: VShNI, 2014. – 72 s.
2. Besshaposhnikova Yu.A. Xudozhestvenno-stilisticheskie osobennosti lakovoj miniatyurnoj zhivopisi: Palex, Mstyora, Xoluj: uchebnoe posobie dlya studentov, obuchayushhixsya po special'nosti «Zhivopis'» specializacii «Xudozhnik-zhivopisecz (cerkovno-istoricheskaya zhivopis'») / Yu.A. Besshaposhnikova, V.Yu. Borisova, D.V. Zavalej; Vy'sshaya shkola narodny'x iskusstv; pod nauchnoj redakciej V.F. Maksimovich – Sankt-Peterburg: VShNI, 2018. – 48 s.
3. Bezina I.A. Proektirovanie: uchebnoe posobie dlya studentov, obuchayushhixsya po special'nosti «Dekorativno-prikladnoe iskusstvo i narodny'e promy'sly», vid – xolujskaya lakovaya miniatyurnaya zhivopis'. / I.A. Bezina; Vy'sshaya shkola narodny'x iskusstv. – Sankt-Peterburg: VShNI, 2018. – 75 s.
4. Besshaposhnikova Yu.A. Osnovy' proizvodstvennogo masterstva: uchebno-metodicheskoe posobie po napravleniyu podgotovki «Dekorativno-prikladnoe iskusstvo i narodny'e promy'sly» kvalifikacii (stepeni) vy'pusknika – bakalavr po profilyu «Xudozhestvennaya rospis' (xolujskaya lakovaya miniatyurnaya zhivopis' na pap'e-mashe)» / Yu.A. Besshaposhnikova, Vy'sshaya shkola narodny'x iskusstv / Pod nauch. red. V.F. Maksimovich. – Sankt-Peterburg: VShNI, 2014. – 42 s.
5. Nosova E.P. Iсполnitel'skoe masterstvo: uchebnoe posobie dlya studentov, obuchayushhixsya po special'nosti «Dekorativno-prikladnoe iskusstvo i narodny'e promy'sly», vid «Lakovaya miniatyurnaya zhivopis'» / E.P. Nosova; Vy'sshaya shkola narodny'x iskusstv. – Sankt-Peterburg: VShNI, 2018. – 61 s.
6. Tradicionnoe prikladnoe iskusstvo Rossii i ego osnovny'e vidy'. – URL:https://studme.org/407712/kulturologiya/traditsionnoe_prikladnoe_iskusstvo_rossii_osnovnye_vidy (data obrashheniya: 21.08.2023).