

Кадикова О.Р., член Союза Художников России, преподаватель, Омский филиал ФГБОУ ВО «Высшая школа народных искусств (академия)», 644045, г. Омск, ул. М. Никифорова, д. 5, e-mail: kadikovaolga84@mail.ru

Kadikova O.R., member of the Union of Artists of Russia, teacher, Omsk branch of the Higher School of Folk Arts, 644045, Omsk, M. Nikiforov str., 5, e-mail: kadikovaolga84@mail.ru

Амиргазин К.Ж., доктор педагогических наук, профессор, советник ректора, ФГБОУ ВО «Высшая школа народных искусств (академия)», 191186, Санкт-Петербург, набережная канала Грибоедова, д. 2., лит. А, e-mail: vshni@mail.ru

Amirgazin K. Zh., doctor of pedagogical Sciences, Professor, Advisor to the rector, Higher school of folk arts (Academy), 191186, St. Petersburg, Griboyedov canal embankment, 2, lit. A., e-mail: vshni@mail.ru

Влияние пленэрных выездов студентов на формирование живописных навыков

Influence of plein air trips of students on formation of picturesque skills

Аннотация. В статье рассматривается значение пленэрной практики в учебном процессе студентов, ее влияние на формирование живописных навыков, на композиционное видение пейзажного мотива, навыков быстрого темпа работы и величайшей собранности, что является очень важным аспектом в дальнейшем процессе обучения. Проанализировано пособие Н.Я. Маслова «Пленэр. Практика по изобразительному искусству» и выявлены основные практические особенности работы на пленэре. Приведены высказывания известных русских педагогов-художников о живописи на пленэре, таких как П.П. Чистяков, И.И. Бродский, А.А. Пластов.

Ключевые слова: пленэр, этюд, этюды, пейзаж, живопись, пленэрная живопись, свето-воздушная среда, воздушная перспектива.

Abstract. This article discusses the meaning of pleinair practice in the learning process of students, its influence on the formation painting skills, on the compositional vision of landscape motive, skills of fast work pace and the greatest concentration, that is a very important aspect in the further process of learning. The manual of N. Maslov "Pleinair. Practice of Fine art" was analyzed and the main practical features of pleinair work were identified. Also some statements of famous Russian teachers-artists about plainair painting are given, such as P.Chistjakov, I.Brodsky, A.Plastov.

Keywords: pleinair, etude, etudes, landscape, painting, pleinair painting, light-air environment, aerial perspective.

В формировании художника-пейзажиста важнейшую роль играет изучение природных мотивов и регулярная работа над живописным мастерством, что является взаимосвязанным процессом. Только при усердной работе с натуры живописец получает необходимые впечатления, которые

затем творчески воплощает на холсте. Благодаря этюдам у художника созревают новые замыслы пейзажных композиций и образов. По словам А.А. Пластова, именно создание этюдов дает художнику высшую школу живописи [4]. Обучение пейзажной живописи – одна из важнейших задач подготовки студентов различных специальностей в Омском филиале ВШНИ.

Как отмечает С.И. Глобачева, художник и педагог И.И. Бродский воспитывал в своих учениках трудолюбие и работоспособность, упорство и постоянство в работе. «Надо рисовать все время. Каждый день, каждый час рисовать мысленно, глазами, развивая свой зрительный багаж, свою зрительную память» [3, с. 10].

Работа над этюдами на пленэре значительно отличается от работы в мастерской. Во-первых, на открытом воздухе много света и рефлексов; во-вторых, появляется большое пространство; в-третьих, освещенность быстро меняется. На пленэре гораздо сильнее чувствуется воздушная и линейная перспектива, нежели в постановках в мастерской. Таким образом, учащийся сразу же сталкивается с этими непривычными для него условиями, которые усложняют процесс.

В ходе работы на пленэре у студентов развиваются способности, необходимые для дальнейшей творческой работы (схема 1). Успешность выполнения пленэрной практики зависит от регулярной работы студентов не только в течение учебного года, но и во время каникул. Академические занятия по живописи нужно чередовать с самостоятельными этюдами на пленэре для роста профессионального мастерства, воспитания чувства цвета, тона и цельного видения сюжета. В частности, это важно для студентов первого курса, когда они изучают основы изобразительной грамоты.

Этюды помогают студентам найти сюжет, композицию для своей программной работы, с которой можно участвовать в выставках различного уровня (например, в межрегиональной выставке «Молодые пастелисты Сибири»). На старших курсах этюды и наброски, выполненные на пленэре, являются основным подготовительным материалом к заданиям по композиции или к дипломной работе.

Как отмечает Н.П. Бесчастнов, на начальном этапе пленэра выполняются небольшие этюды для изучения общего цветового состояния пейзажного мотива, целью которых является достижение целостного восприятия природы. Следует чередовать живописные этюды с кратковременными графическими набросками, что будет более эффективно развивать навыки учащихся. Также автор рекомендует выполнять общую нагрузку в день на создание этюдов шесть часов. В зависимости от уровня подготовки студентов продолжительность работы может меняться [1].

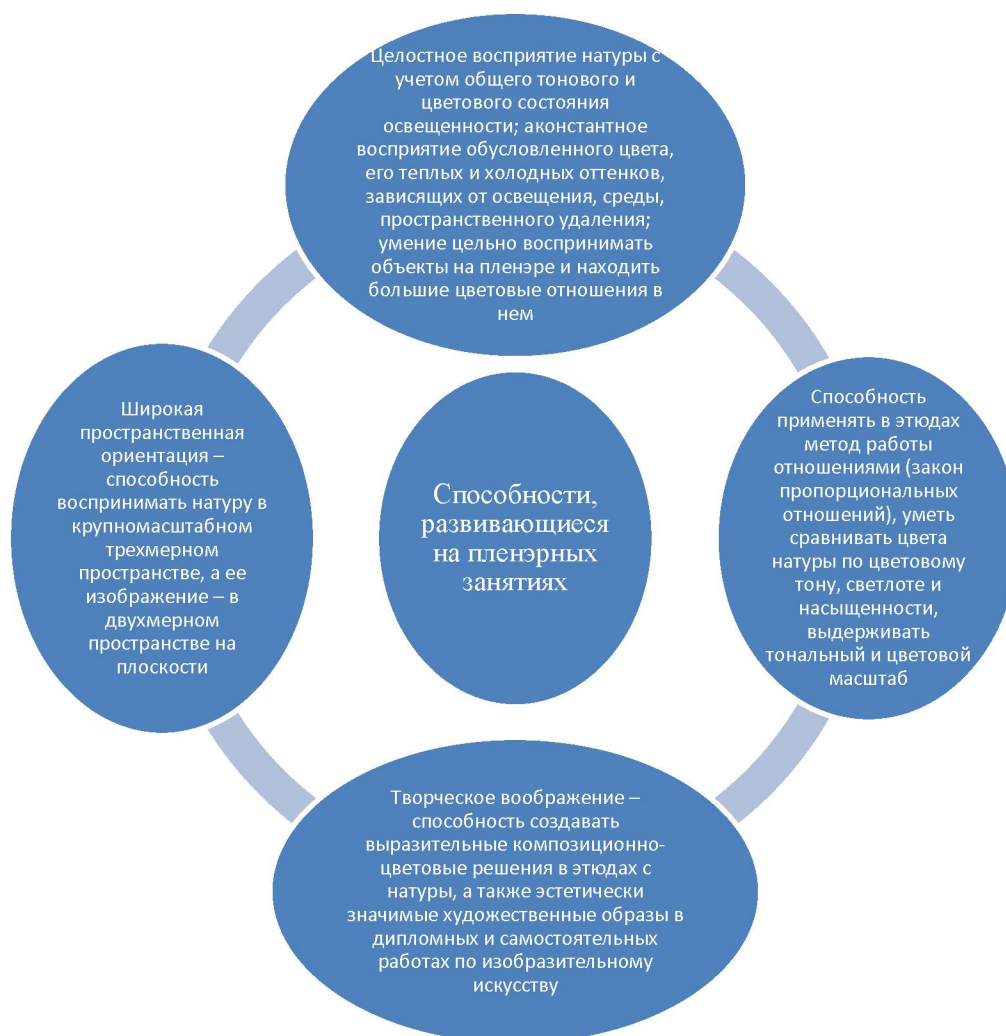


Схема 1. Способности, развивающиеся на пленэрных занятиях

По словам Н.Я. Маслова, знаменитый художник-педагог П.П. Чистяков усовершенствовал теорию и практику живописи на пленэре, главным образом, с помощью нахождения основных цветовых и тоновых отношений. Этому способствует упражнение по методу Чистякова, писать этюды не только больших размеров, но и меньших, таких как 5х10см. Небольшие этюды исключают дробность, тем самым помогают начинающим художникам не вдаваться в подробности и не дробить пространство мотива, а найти самые нужные большие и цельные отношения [4].

Существенной особенностью живописи на пленэре является активное влияние окружающей среды на природу, поэтому значительно сложнее, чем в мастерской, происходит изобразительная деятельность учащегося. В период практики особенно важное значение имеют предварительные консультации с преподавателем. Также показательны примеры, когда педагог сам пишет этюды на пленэре, работает вместе со своими студентами. Такая практика является своеобразной настройкой студентов на выполнение определенных творческих и учебных задач и требований программы. Особенно полезно студентам участвовать в групповых просмотрах этюдов, находить и обсуждать

ошибки и достоинства, стремиться самостоятельно выявлять просчеты в собственных работах.

Н.Я. Маслов подчеркивает, что начинающие художники при работе на пленэре сталкиваются с эмоциональными проблемами, т.е. некоторые студенты не в силах завершить свою работу, что говорит о неумении контролировать процесс ведения этюда. Поэтому очень важным аспектом является психологический настрой, установка художника на написание этюда, на процесс работы в целом [4].

Также Н.Я. Маслов отмечает, что даже если у студентов случаются неудачи в этюдах, все равно они заинтересованы в пленэрных выездах. Любая пленэрная практика – это непредвиденность условий, изменения окружающей среды, к которым нужно уметь подстраиваться. Таким образом, у студентов развивается художественная инициатива, ответственность, самостоятельность и профессиональная активность [4].

Коллективные занятия на пленэре формируют живую атмосферу, располагающую к творчеству. Таким образом, интересным моментом практики являются просмотры работ, а также их обсуждение. Поэтому окружающая среда воздействует на познавательную деятельность студентов, а также вносит дополнительные трудности, преодоление которых формирует у обучающихся более серьезное отношение к заданиям. Как пишет А. Щербаков, – «учитывая цели академического обучения по композиции, можно сказать, что пленэр является основным источником жизненных впечатлений» [5, с. 23].

При работе на пленэре стоит избегать повторяющихся мотивов в самостоятельных этюдах. Для этого необходимо мыслить творчески, искать нестандартные композиционные решения. В этом, конечно же, помогают условия местности: культурные и исторические места, горные ландшафты, туристические базы.

Работа на пленэре всегда зависит от условий окружающей среды. Так, влажность воздуха и температура очень сильно влияют на состояние бумаги и диктуют способы применения различных технических приемов живописи и графики. В жаркий день приходится часто смачивать бумагу, чтобы работать методом по-сырому. При влажном и холодном воздухе процесс работы также усложняется, так как красочный слой сохнет очень медленно.

Художникам-живописцам очень полезно менять материалы, потому что, когда привыкаешь, например, к масляной живописи, получаются одинаковые этюды. А когда берешь другие материалы, особенно графические, появляются новые стилистические приемы. В таких условиях происходит колоссальная работа над цветом, тоном и композицией сюжета.

По словам В.В. Визер, важную роль для успешной работы на пленэре играет продумывание пленэрного оснащения, то есть облегченность оборудования, портативность, простота технологии нанесения красок. Оборудование подразделяется на индивидуальное и групповое. К индивидуальному оборудованию относятся этюдники, складные стульчики,

пенэрные зонты, спецодежда и т.п. К групповому оборудованию относятся передвижные мастерские, палатки, стеллажи для просушки этюдов. [2]

По результатам пенэрных поездок каждый год в Омском филиале проводятся выставки студенческих работ, а также персональные выставки этюдов преподавателей. На просмотре руководителем пенэрной практики отбираются лучшие этюды студентов, затем оформляются. Оформление этюдов также является важным моментом в обучении студентов. Существуют обязательные требования: для графических работ (акварельных, гуашевых, пастельных) необходимо паспарту; рамы нужно тонировать в один цвет, желательно в серый, чтобы экспозиция выглядела едино и не разбивалась на части.

По итогам пенэрных выездов студентов Омского филиала ВШНИ на озеро Боровое (Казахстан) в 2018 г. и на Алтай (Кош-Агачский район республики Алтай) в 2019 г. проведена выставка-конкурс, выбраны лучшие работы. С пенэра 2018 г. – это живописные акварели, передающие туманное и дождливое состояние горного озера, написанные в технике по-сырому и алла-прима, а также интересные творческие, более декоративные графические работы, выполненные на тонированной бумаге гелевыми ручками (рис 1-2).



Рисунок 1 Карабут О., группа 11 Жт. Пенэр в Боровом, Казахстан. 2018. Бумага, акварель

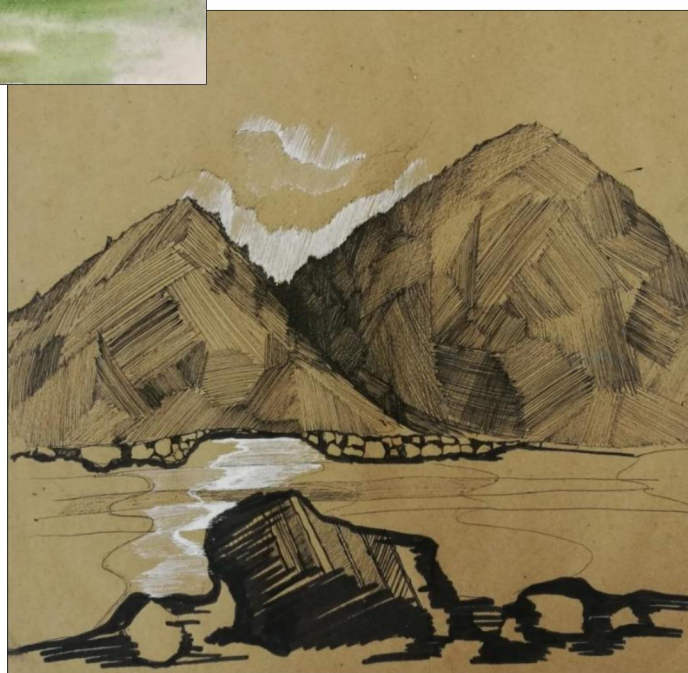


Рис. 2. Федюнина М., группа 21 Жт. Пенэр в Боровом, Казахстан. 2018. Тонированная бумага, гелевые ручки, маркер

Во время алтайского пленэра студентам удалось выполнить много необычных в цветовом и композиционном плане работ: декоративные пастели, очень смелые акварели. Благодаря красивейшим местам Горного Алтая, а именно живописного местечка под названием «Красная горка» (Кызыл-Чин), этюды и зарисовки получились яркими по цвету, свежими по впечатлению, с новыми композиционными приемами (рис.3-5).

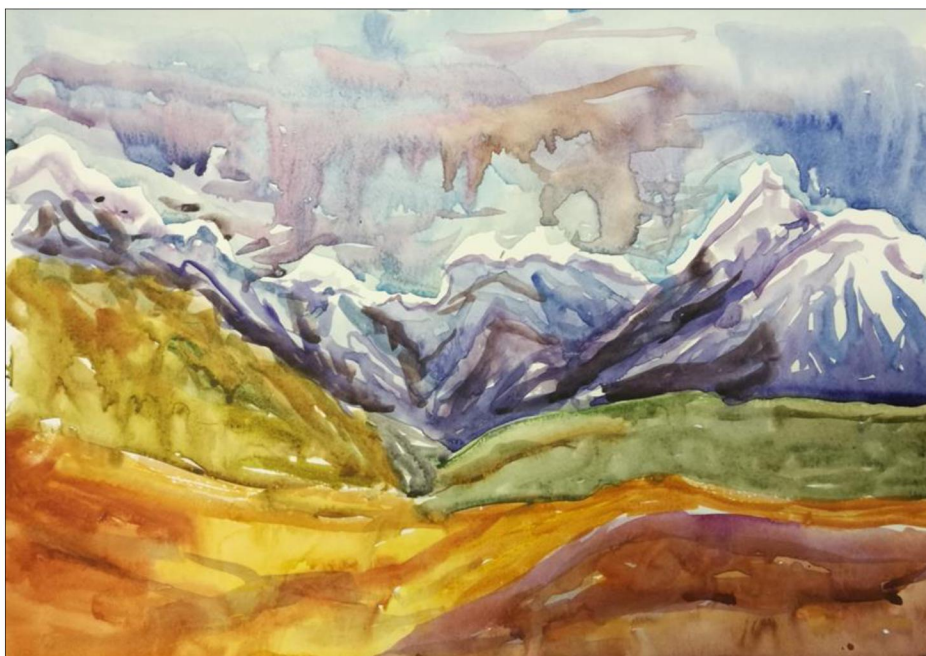


Рис. 3. Мальцева В., группа 11 Жт. Алтайский пленэр, Кош-Агачский район республики Алтай. 2019. Бумага, акварель

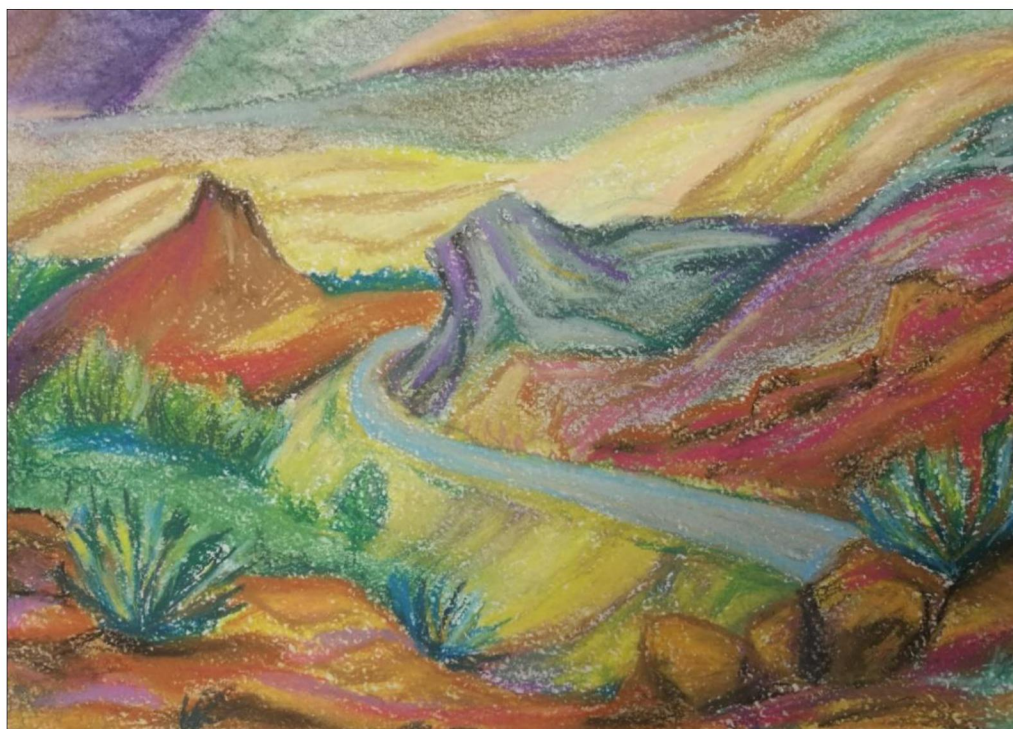


Рис. 4. Бочарова О., группа 11 Жт. Алтайский пленэр, Кош-Агачский район республики Алтай. Вид на Чуйский тракт. 2019. Бумага, пастель



Рис. 5. Фадеева Е., группа 11 Жт. Алтайский пленэр, Кош-Агачский район республики Алтай. 2019. Бумага, пастель

Как отмечает Н.Я. Маслов, – «пленэрная живопись дает учащимся возможность понять, что мир человека и мир природы объединяются бесчисленным множеством изменчивых связей. Чтобы увидеть их гармонию и передать ее в живописи, необходима постоянная практика и глубокие научные знания» [4, с. 22].

Практика работы на пленэре является настоящей школой для студентов, которые учатся улавливать различные состояния природы в своих этюдах, что сказывается на мастерстве в передаче больших отношений, в расстановке акцентов в работе, в видении главного. Также пленэрная практика закаляет характер, приучает к трудолюбию, формирует композиционное видение пейзажного мотива, приучает учащихся к быстрому темпу работы и величайшей собранности, что является очень важным аспектом в дальнейшем процессе обучения.

Пленэры в экстремальных условиях помогают художнику сосредоточиться на главном, потому что при частой смене погоды нужно уметь очень быстро «схватывать» состояние, передавать атмосферу в этюде, в связи с этим, важным критерием становится скорость работы в приеме алла-прима; также следует брать небольшие форматы, чтобы успевать за сменой состояний.

Этюд не следует дорабатывать после его написания, поскольку в нем теряется энергетика и атмосфера изображаемого места. Если хочется продолжить этюд, лучше всего начать заново, на новом формате. Такие

выезды на пленэр – большой профессиональный опыт для художника, потому что в этюдах появляются новые композиции, новая стилистика, новые цветовые сочетания, новые сюжеты. После отбора удачных этюдов также имеются новые планы на создание работ в станковой живописи.

Литература

1. Бесчастнов Н.П. Графика пейзажа: учебное пособие для студентов высших учебных заведений. – М.: Владос, 2008. – 301 с.
2. Визер В.В. Живописная грамота. Основы пейзажа. – СПб.: Питер, 2006. – 192 с.: ил.
3. Глобачева С.И. Алексей Грицай. – М.: Советский художник, 1971. – 110 с.: ил.
4. Маслов Н.Я. Пленэр: Практика по изобразительному искусству. Учеб. Пособие для студентов худож.-граф. фак. пед. ин-тов. – М.: Просвещение, 1984. – 112 с.: ил.
5. Щербakov А. Выбор пейзажного мотива // Художник. – 1973. – № 11. – С. 57-59.

References

1. Beschastnov N.P. Grafika pejzazha: uchebnoe posobie dlya studentov vysshih uchebnyh zavedenij. – M.: Vlados, 2008. – 301 s.
2. Vizer V.V. ZHivopisnaya gramota. Osnovy pejzazha. – SPb.: Piter, 2006. – 192 s.: il.
3. Globacheva S.I. Aleksej Gricaj. – M.: Sovetskij hudozhnik, 1971. – 110 s.: il.
4. Maslov N.YA. Plener: Praktika po izobrazitel'nomu iskusstvu. Ucheb. Posobie dlya studentov hudozh.-graf. fak. ped. in-tov. – M.: Prosveshchenie, 1984. – 112 s.: il.
5. SHCHerbakov A. Vybor pejzazhnogo motiva // Hudozhnik. – 1973. – № 11. – S. 57-59.